

**ПОСТАНОВЛЕНИЕ
ГЛАВЫ ЛИНЕВСКОГО ГОРОДСКОГО ПОСЕЛЕНИЯ
ЖИРНОВСКОГО МУНИЦИПАЛЬНОГО РАЙОНА
ВОЛГОГРАДСКОЙ ОБЛАСТИ**

от 29.01.2018 г №19

Об утверждении административного регламента предоставления муниципальной услуги
«Присвоение, изменение и аннулирование адресов объектов адресации на территории
Линевского городского поселения

В соответствии с Градостроительным кодексом Российской Федерации, федеральными законами от 06.10.2003г. №131-ФЗ «Об общих принципах организации местного самоуправления в Российской Федерации», от 27.07.2010г. №210-ФЗ «Об организации предоставления государственных и муниципальных услуг», руководствуясь Уставом Линевского городского поселения,

ПОСТАНОВЛЯЮ:

1. Утвердить Административный регламент предоставления муниципальной услуги «Присвоение, изменение и аннулирование адресов объектов адресации на территории Линевского городского поселения. Приложение №1.

2. Обнародовать настоящее постановление в местах, предназначенных для обнародования информации на территории Линевского городского поселения и обеспечить его размещение на интернет странице поселения официального сайта Жирновского муниципального района.

3. Настоящее постановление вступает в силу с момента его обнародования.

Глава Линевского
городского поселения



Г.В. Лоскутов

Административный регламент
по предоставлению муниципальной услуги «Присвоение, изменение и аннулирование адресов
объектов адресации на территории Линевского городского поселения

1. Общие положения

1.1. Наименование муниципальной услуги «Присвоение, изменение и аннулирование адресов объектов адресации на территории Линевского городского поселения» (далее – Административный регламент)

1.2. Наименование органа местного самоуправления (далее - ОМСУ), предоставляющего муниципальную услугу, и его структурного подразделения, ответственного за предоставление муниципальной услуги.

1.2.1. Муниципальную услугу предоставляет администрация Линевского городского поселения (далее - администрация),

Оказание муниципальной услуги осуществляется в присвоении, изменении и аннулировании адресов в отношении земельных участков, зданий, сооружений и объектов незавершенного строительства, помещений, а также в присвоении, изменении и аннулировании наименований элементам планировочной структуры и элементам улично-дорожной сети (далее – объекты адресации) в границах Линевского городского поселения.

1.2.2. Ответственным органом за предоставление муниципальной услуги, является администрация Линевского городского поселения.

1.3. Сведения о месте нахождения, контактных телефонах и графике работы администрации Линевского городского поселения, организаций, участвующих в предоставлении муниципальной услуги, многофункционального центра (далее – МФЦ): администрация Линевского городского поселения:

403770, Волгоградская область Жирновский район, р.п. Линево, ул. К. Либкнехта, 48,
номер телефона для справок и консультаций 8(84454)66-6-42;

понедельник – пятница с 8.00 ч до 17.00 ч;

перерыв с 12.00 ч до 13.00 ч;

выходной: суббота, воскресенье.

МАУ МФЦ Жирновского муниципального района Волгоградской области
403791, г. Жирновск, ул. Ломоносова, 62, mfc091@volganet.ru, тел +7(84454) 5-32-22.

1.4. Адрес Регионального портала государственных и муниципальных услуг (функций) Волгоградской области (далее — ПГУ ВО): <http://gosuslugi.volganet.ru>

1.5. Муниципальная услуга может быть предоставлена при обращении в многофункциональный центр предоставления государственных и муниципальных услуг (далее - МФЦ). Заявители представляют документы в МФЦ путем личной подачи документов.

Муниципальная услуга может быть предоставлена в электронном виде через функционал электронной приёмной на Портале государственных и муниципальных услуг Волгоградской области.

1.6. Порядок информирования заявителя о предоставляемой муниципальной услуге.

1.6.1. Информация о предоставлении муниципальной услуги является открытой и общедоступной, предоставляется бесплатно.

Основными требованиями к информированию о предоставлении муниципальной услуги являются:

- общедоступность информации;
- достоверность и полнота информации;
- четкое изложение информации;

1.6.2. Получить консультацию по вопросам предоставления муниципальной услуги можно, обратившись в администрацию лично, по телефону, в письменном виде почтой по реквизитам, указанным в подпункте 1.3. настоящего регламента, путем направления запроса по адресу электронной почты.

1.6.3. Консультации предоставляются по следующим вопросам:

- комплектности (достаточности) и правильности оформления документов, необходимых для получения муниципальной услуги;
- дней и времени приема, порядка и сроков сдачи и выдачи документов;
- иным вопросам, возникающим у заявителя.

1.6.4. Информирование заинтересованных лиц о предоставлении муниципальной услуги осуществляется в виде индивидуального и публичного информирования, в устной и письменной форме.

1.6.5. Индивидуальное информирование по предоставлению муниципальной услуги в устной форме осуществляется специалистом, уполномоченным на ведение консультаций и разъяснений, лично или по телефону. При информировании по телефону специалист, сняв трубку, должен назвать наименование организации, в которую позвонил заявитель, фамилию, имя, отчество и занимаемую должность.

При невозможности специалиста, принявшего звонок, самостоятельно ответить на поставленные вопросы, телефонный звонок должен быть переадресован другому должностному лицу, или же обратившемуся должен быть сообщен телефонный номер, по которому можно получить необходимую информацию.

Специалист, осуществляющий прием и консультирование по вопросам предоставления муниципальной услуги (по телефону или лично), должен корректно и внимательно относиться к заявителю.

1.6.6. Индивидуальное информирование по процедуре предоставления муниципальной услуги в письменной форме осуществляется путем выдачи ответа почтовой связью или посредством электронной почты (может дублироваться по факсу, в зависимости от способа доставки ответа, указанного в письменном обращении заинтересованного лица) с указанием должности лица, подписавшего ответ, а также фамилии и номера телефона непосредственного исполнителя.

1.6.7. Публичное информирование о предоставлении муниципальной услуги осуществляется на странице Линевского городского поселения официального сайта Жирновского муниципального района в сети «Интернет».

На информационном стенде размещается следующая информация:

- текст регламента с приложениями (полная версия на Интернет-сайте и извлечения на информационных стендах);
- процедура предоставления в текстовом виде и виде блок-схемы (Приложение № 2 к настоящему регламенту);
- почтовый адрес;
- контактные телефоны, график работы, фамилия, имя, отчество и должность специалиста, осуществляющего прием и консультирование;
- режим работы;

- перечень документов, необходимых для исполнения муниципальной услуги, и требования, предъявляемые к этим документам;

- формы документов, необходимых для предоставления муниципальной услуги, и требования к ним.

1.6.8. Информирование заявителей в электронной форме осуществляется путем размещения информации на ПГУ ВО.

1.6.9. Информирование заявителя о ходе и результате предоставления муниципальной услуги осуществляется в электронной форме через личный кабинет заявителя, расположенного на ПГУ ВО.

1.7. Получателем муниципальной услуги (далее - Заявитель), имеющим намерение присвоить, изменить, аннулировать адрес объекту адресации, подтвердить имеющийся адрес, получить новый взамен ранее выданного адреса, присвоить, изменить наименование элемента планировочной структуры и элементам улично-дорожной сети выступает собственник объекта адресации (юридические и физические лица) по собственной инициативе либо лицо, обладающее одним из следующих вещных прав на объект адресации:

- право хозяйственного ведения;

- право оперативного управления;

- право пожизненно наследуемого владения;

- право постоянного (бессрочного) пользования.

С заявлением вправе обратиться представитель заявителя, действующий в силу полномочий, основанных на оформленной в установленном законодательством Российской Федерации порядке доверенности, на указании федерального закона либо на акте уполномоченного на то государственного органа или органа местного самоуправления (далее - представитель заявителя).

2. Стандарт предоставления муниципальной услуги

2.1. Наименование муниципальной услуги: «Присвоение, изменение и аннулирование адресов объектов адресации на территории Линевского городского поселения».

2.2. Наименование органа местного самоуправления, предоставляющего муниципальную услугу, и его структурного подразделения, ответственного за предоставление муниципальной услуги.

Муниципальную услугу предоставляет Администрация Линевского городского поселения. Ответственным за предоставление муниципальной услуги является Администрация Линевского городского поселения.

2.3. Результатом предоставления муниципальной услуги является выдача заявителю распоряжения о присвоении, изменении, аннулировании адреса объекту адресации или адресной справки, как сведений из Информационной системы обеспечения градостроительной деятельности, либо отказ в присвоении, изменении, аннулировании адреса объекту адресации.

2.3.1. Присвоение объекту адресации адреса осуществляется:

а) в отношении земельных участков в случаях:

- подготовки документации по планировке территории в отношении застроенной и подлежащей застройке территории в соответствии с Градостроительным кодексом Российской Федерации;

- выполнения в отношении земельного участка в соответствии с требованиями, установленными Федеральным законом «О государственном кадастре недвижимости», работ, в результате которых обеспечивается подготовка документов, содержащих необходимые для осуществления государственного кадастрового учета сведения о таком

земельном участке, при постановке земельного участка на государственный кадастровый учет;

б) в отношении зданий, сооружений и объектов незавершенного строительства в случаях:

- выдачи (получения) разрешения на строительство здания или сооружения;

- выполнения в отношении здания, сооружения и объекта незавершенного строительства в соответствии с требованиями, установленными Федеральным законом «О государственном кадастре недвижимости», работ, в результате которых обеспечивается подготовка документов, содержащих необходимые для осуществления государственного кадастрового учета сведения о таком здании, сооружении и объекте незавершенного строительства, при постановке здания, сооружения и объекта незавершенного строительства на государственный кадастровый учет (в случае, если в соответствии с Градостроительным кодексом Российской Федерации для строительства или реконструкции здания, сооружения и объекта незавершенного строительства получение разрешения на строительство не требуется);

в) в отношении помещений в случаях:

- подготовки и оформления в установленном Жилищным кодексом Российской Федерации порядке проекта переустройства и (или) перепланировки помещения в целях перевода жилого помещения в нежилое помещение или нежилого помещения в жилое помещение;

- подготовки и оформления в отношении помещения, в том числе образуемого в результате преобразования другого помещения (помещений) в соответствии с положениями, предусмотренными Федеральным законом «О государственном кадастре недвижимости», документов, содержащих необходимые для осуществления государственного кадастрового учета сведения о таком помещении.

2.3.2 Изменение адреса объекта адресации в случае изменения наименований и границ субъектов Российской Федерации, муниципальных образований и населенных пунктов осуществляется на основании информации Государственного каталога географических названий и государственного реестра муниципальных образований Российской Федерации, предоставляемой оператору федеральной информационной адресной системы в установленном Правительством Российской Федерации порядке межведомственного информационного взаимодействия при ведении государственного адресного реестра.

2.3.3 Аннулирование адреса объекта адресации осуществляется в случаях:

а) прекращения существования объекта адресации;

б) отказа в осуществлении кадастрового учета объекта адресации по основаниям, указанным в пунктах 1 и 3 части 2 статьи 27 Федерального закона «О государственном кадастре недвижимости»;

в) присвоения объекту адресации нового адреса.

2.4. Срок предоставления муниципальной услуги:

2.4.1. Срок предоставления муниципального правового акта исполнителя муниципальной услуги, уведомления об отказе в предоставлении муниципальной услуги с указанием причин отказа составляет 15 рабочих дней с момента регистрации обращения Заявителя и получения исполнителем муниципальной услуги документов согласно перечню, указанному в пункте 2.6 настоящего Административного регламента.

2.5. Правовые основания для предоставления муниципальной услуги:

- Конституция Российской Федерации от 12.12.1993 («Российская газета», № 237, 25.12.1993);

- Земельный кодекс Российской Федерации от 25.10.2001 № 136-ФЗ;

- Градостроительный кодекс Российской Федерации от 29.12.2004 № 190-ФЗ;

- Федеральный закон от 06.10.2003 № 131-ФЗ «Об общих принципах организации местного самоуправления в Российской Федерации»;

- Федеральный закон от 02.05.2006 № 59-ФЗ «О порядке рассмотрения обращений граждан Российской Федерации»;
- Федеральный закон от 27.07.2010 № 210-ФЗ «Об организации предоставления государственных и муниципальных услуг»;
- Федеральный закон от 27.07.2006 № 152-ФЗ «О персональных данных»;
- Федеральный закон от 06.04.2011 № 63-ФЗ «Об электронной подписи» (Собрание законодательства Российской Федерации, 2011, № 15, ст. 2036; № 27, ст. 3880);
- Федеральный закон от 28.12.2013 № 443-ФЗ «О федеральной информационной адресной системе и о внесении изменений в Федеральный закон «Об общих принципах организации местного самоуправления в Российской Федерации»;
- Распоряжение Правительства Российской Федерации от 17.12.2009 № 1993-р «Об утверждении сводного перечня первоочередных государственных и муниципальных услуг, предоставляемых в электронном виде»;
- Приказ Министерства связи и массовых коммуникаций Российской Федерации от 13.04.2012 № 107 «Об утверждении Положения о федеральной государственной информационной системе «Единая система идентификации и аутентификации в инфраструктуре, обеспечивающей информационно-технологическое взаимодействие информационных систем, используемых для предоставления государственных и муниципальных услуг в электронной форме»;
- Приказ Министерства финансов Российской Федерации от 11 декабря 2014 года № 146н «Об утверждении форм заявления о присвоении объекту адресации адреса или аннулировании его адреса, решения об отказе в присвоении объекту адресации адреса или аннулировании его адреса»;
- Постановление Правительства РФ от 19 ноября 2014 г. № 1221 «Об утверждении Правил присвоения, изменения и аннулирования адресов»;
- Устав Линевского городского поселения.

2.6. Заявление направляется заявителем (представителем заявителя) в уполномоченный орган на бумажном носителе посредством почтового отправления с описью вложения и уведомлением о вручении или представляется заявителем лично или в форме электронного документа с использованием информационно-телекоммуникационных сетей общего пользования, в том числе федеральной государственной информационной системы «Единый портал государственных и муниципальных услуг (функций)» (далее - единый портал) или региональных порталов государственных и муниципальных услуг (функций) (далее - региональный портал), портала федеральной информационной адресной системы в информационно-телекоммуникационной сети «Интернет» (далее - портал адресной системы).

Заявление представляется заявителем (представителем заявителя) в уполномоченный орган или многофункциональный центр предоставления государственных и муниципальных услуг, с которым уполномоченным органом в установленном Правительством Российской Федерации порядке заключено соглашение о взаимодействии.

Исчерпывающий перечень документов, необходимых в соответствии с законодательными или иными нормативными правовыми актами для предоставления муниципальной услуги, которые заявитель должен предоставить самостоятельно:

- заявление о присвоении, изменении, аннулировании адреса объекту адресации по форме, согласно приложению № 1 к настоящему Административному регламенту;
- документ, удостоверяющий личность заявителя;
- доверенность, оформленная в соответствии с действующим законодательством (в случае подачи заявления через представителя - копия);
- документ, подтверждающий

полномочия лица действовать от имени юридического лица без доверенности или иной документ, на котором основаны полномочия представителя заявителя - копия;

- правоустанавливающие и (или) правоудостоверяющие документы на объект (объекты) адресации, если право на него (них) не зарегистрировано в Едином государственном реестре прав на недвижимое имущество и сделок с ним;

Требовать от заявителей иные документы, не предусмотренные п. 2.6. настоящего регламента, не допускается, если иное не установлено законодательством Российской Федерации.

Администрация не вправе требовать от заявителя представления документов и информации или осуществления действий, представление или осуществление которых не предусмотрено нормативными правовыми актами, регулирующими предоставление муниципальной услуги, а также представления документов и информации, которые находятся в распоряжении органа, предоставляющего муниципальную услугу, иных государственных органов, органов местного самоуправления, организаций, участвующих в предоставлении государственных и муниципальных услуг, в соответствии с нормативными правовыми актами Российской Федерации, нормативными правовыми актами субъектов Российской Федерации, осуществления действий, в том числе согласований, необходимых для получения муниципальной услуги и связанных с обращением в иные государственные органы, органы местного самоуправления, организации (за исключением получения услуг, являющихся необходимыми и обязательными для предоставления муниципальной услуги, включенных в перечни, предусмотренные частью 1 статьи 9 Федерального закона № 210-ФЗ «Об организации предоставления государственных и муниципальных услуг», а также документов и информации, предоставляемых в результате оказания таких услуг).

2.7. Исчерпывающий перечень документов, необходимых в соответствии с законодательными или иными нормативными правовыми актами для предоставления муниципальной услуги, находящихся в распоряжении государственных органов, органов местного самоуправления и подведомственных им организаций и подлежащих представлению в рамках межведомственного информационного взаимодействия:

- правоустанавливающие и (или) правоудостоверяющие документы на объект (объекты) адресации;
- кадастровые паспорта объектов недвижимости, следствием преобразования которых является образование одного и более объекта адресации (в случае преобразования объектов недвижимости с образованием одного и более новых объектов адресации);
- разрешение на строительство объекта адресации (при присвоении адреса строящимся объектам адресации) и (или) разрешение на ввод объекта адресации в эксплуатацию;
- схема расположения объекта адресации на кадастровом плане или кадастровой карте соответствующей территории (в случае присвоения земельного участку адреса);
- кадастровый паспорт объекта адресации (в случае присвоения адреса объекту адресации, поставленному на кадастровый учет);
- решение органа местного самоуправления о переводе жилого помещения в нежилое помещение или нежилого помещения в жилое помещение (в случае присвоения помещению адреса, изменения и аннулирования такого адреса вследствие его перевода из жилого помещения в нежилое помещение или нежилого помещения в жилое помещение);
- акт приемочной комиссии при переустройстве и (или) перепланировке помещения, приводящих к образованию одного и более новых объектов адресации (в случае преобразования объектов недвижимости (помещений) с образованием одного и более новых объектов адресации);

- кадастровая выписка об объекте недвижимости, который снят с учета (в случае аннулирования адреса объекта адресации по основаниям, указанным в подпункте «а» пункта 2.3.3);
- уведомление об отсутствии в государственном кадастре недвижимости запрашиваемых сведений по объекту адресации (в случае аннулирования адреса объекта адресации по основаниям, указанным в подпункте «б» пункта 2.3.3.).

2.8. Заявитель (уполномоченное лицо) вправе представить документы, указанные в пункте 2.7 настоящего административного регламента по собственной инициативе.

2.9. Общие требования к оформлению документов, необходимых для предоставления муниципальной услуги.

2.9.1. Требование к заявлению:

Заявление должно содержать следующие сведения:

- наименование органа местного самоуправления, в который направляется письменное заявление;
- для физических лиц – фамилию, имя, отчество, реквизиты документа, удостоверяющего личность, место жительства, для представителя физического лица – фамилию, имя, отчество представителя, реквизиты доверенности, которая прилагается к заявлению; для юридических лиц – наименование, организационно-правовую форму, адрес места нахождения, фамилию, имя, отчество лица, уполномоченного представлять интересы юридического лица, с указанием реквизитов документа, удостоверяющего эти полномочия и прилагаемого к заявлению. В заявлении указывается контактный телефон заявителя.

Заявление не должно содержать подчисток, приписок, исправленных слов, наличие которых не позволяет однозначно истолковать его содержание. Заявление подается в письменном виде. Заявление может быть заполнено рукописным или машинописным способами, распечатано посредством электронных печатающих устройств. Заявление, переданное в электронном виде через ПГУ ВО подписывается с использованием усиленной квалифицированной электронной подписи.

2.10. Исчерпывающий перечень оснований для отказа в приеме документов, необходимых для предоставления муниципальной услуги.

Документы, указанные в п. 2.6. настоящего административного регламента, должны отвечать следующим требованиям:

- документы в установленных законодательством случаях скреплены печатями, имеют надлежащие подписи сторон или определенных законодательством должностных лиц;
- тексты документов написаны разборчиво, наименования юридических лиц, адреса их мест нахождения, должности, фамилии, имена, отчества физических лиц, адреса их мест жительства указаны полностью, без сокращений, в документах нет подчисток, приписок, зачеркнутых слов и иных не оговоренных исправлений;
- документы заполнены не карандашом;
- документы не имеют серьезных повреждений, наличие которых не позволяет однозначно истолковать их содержание.

Нарушение любого из указанных требований, является основанием для отказа в приеме документов.

2.11. Основания для приостановления предоставления муниципальной услуги отсутствуют.

2.12. Исчерпывающий перечень оснований для отказа в предоставлении муниципальной услуги:

- с заявлением о присвоении объекту адресации адреса обратилось лицо, не указанное в пункте 1.7.;

- ответ на межведомственный запрос свидетельствует об отсутствии документа и (или) информации, необходимых для присвоения объекту адресации адреса или аннулирования его адреса, и соответствующий документ не был представлен заявителем (представителем заявителя) по собственной инициативе;
- документы, обязанность по предоставлению которых для присвоения объекту адресации адреса или аннулирования его адреса возложена на заявителя (представителя заявителя), выданы с нарушением порядка, установленного законодательством Российской Федерации;
- отсутствуют случаи и условия для присвоения объекту адресации адреса или аннулирования его адреса, указанные в пунктах 2.3.1, 2.3.2 и 2.3.3.

2.13. Муниципальная услуга предоставляется бесплатно.

2.14. Максимальный срок ожидания в очереди при подаче заявления о предоставлении муниципальной услуги и при получении результата предоставления муниципальной услуги – 15 минут.

2.15. Срок регистрации запроса заявителя о предоставлении муниципальной услуги – 15 минут.

2.16. Требования к местам предоставления муниципальной услуги.

2.16.1. Помещения, предназначенные для предоставления муниципальной услуги, должны быть оборудованы в соответствии с требованиями санитарно-эпидемиологических правил и нормативов, соблюдением необходимых мер безопасности.

2.16.2. Места, предназначенные для ознакомления с информационными материалами, оборудуются стендами, столами для оформления документов и стульями.

2.16.3. На территории, прилегающей к зданию администрации, которая предоставляет муниципальную услугу, оборудуются места для парковки автотранспортных средств. Доступ заявителей к парковочным местам является бесплатным.

2.16.4. Центральный вход в здание Администрации должен быть оборудован вывеской с полным наименованием организации.

2.16.5. Места для заполнения документов оборудуются стульями, столами (стойками) и обеспечиваются образцами заполнения документов, бланками заявлений и канцелярскими принадлежностями.

2.16.6. Места ожидания должны соответствовать комфортным условиям для заявителей и оптимальным условиям работы специалистов.

2.16.7. Места ожидания могут быть оборудованы стульями, креслами, диваном. Количество мест ожидания должно быть не менее трех.

2.16.8. Рабочие места специалистов, принимающих и рассматривающих заявления и документы, должны быть оборудованы персональными компьютерами с возможностью доступа к необходимым информационным базам данных, печатающим и сканирующим устройствами.

2.17. Показатели доступности и качества муниципальной услуги.

1. Показателями доступности и качества муниципальной услуги являются:

- возможность получать муниципальную услугу своевременно и в соответствии со стандартом предоставления муниципальной услуги;

- возможность получать полную, актуальную и достоверную информацию о порядке предоставления муниципальной услуги, в том числе с использованием информационно-коммуникационных технологий;

- возможность получать информацию о результате представления муниципальной услуги; возможность обращаться в досудебном (внесудебном) порядке в соответствии с законодательством Российской Федерации с жалобой (претензией) на принятое по его заявлению решение или на действия (бездействие) должностных лиц Администрации.

Основные требования к качеству предоставления муниципальной услуги:

своевременность предоставления муниципальной услуги;
достоверность и полнота информирования заявителя о ходе рассмотрения его обращения;
удобство и доступность получения заявителем информации о порядке предоставления муниципальной услуги.

Оценка качества и доступности муниципальной услуги должна осуществляться по следующим показателям:

- количество жалоб (претензий) и обращений заявителей на качество и доступность муниципальной услуги от общего количества жалоб (претензий);
- количество удовлетворенных судебных исков на решения о необоснованных отказах в предоставлении муниципальной услуги;
- количество удовлетворенных судебных исков на решения, принятые с нарушением установленных законодательством Российской Федерации сроков предоставления муниципальной услуги.

При предоставлении муниципальной услуги:

- по рассмотрению Заявления (в письменной или в электронной форме) - непосредственного взаимодействия заявителя с должностным лицом администрации, как правило, не требуется;
- в форме личного приема - взаимодействие заявителя с должностным лицом администрации требуется при записи на личный прием и в ходе личного приема.

2.18. Иные требования, в том числе учитывающие особенности предоставления муниципальной услуги в многофункциональном центре предоставления государственных и муниципальных услуг, а также о возможности получения муниципальной услуги с использованием универсальной электронной карты.

При наличии технической возможности заявление и документы, необходимые для предоставления муниципальной услуги, подаются в электронном виде через «Региональный портал государственных и муниципальных услуг (функций) Волгоградской области» и/или Единый портал государственных услуг (с момента реализации технической возможности).

При подписании электронных документов и вложений электронных документов электронной подписью, должны применяться средства электронной подписи, получившие подтверждение соответствия требованиям, установленным федеральным органом исполнительной власти в области обеспечения безопасности в соответствии с законодательством Российской Федерации.

2.19. Требования к обеспечению доступности помещений, в которых предоставляются услуга, для инвалидов».

В целях обеспечения условий доступности для инвалидов должны быть обеспечены:

- оказание специалистом, оказывающим услугу, помощи инвалидам в посадке в транспортное средство и высадке из него перед входом в помещение уполномоченного органа, в том числе с использованием кресла-коляски;
- беспрепятственный вход инвалидов в помещение и выход из него;
- возможность самостоятельного передвижения инвалидов;
- сопровождение инвалидов, имеющих стойкие расстройства функции зрения и самостоятельного передвижения, и оказание им помощи;
- надлежащее размещение оборудования и носителей информации, необходимых для обеспечения беспрепятственного доступа инвалидов в помещение с учетом ограничений их жизнедеятельности;
- допуск в помещение сурдопереводчика и тифлосурдопереводчика;

допуск в помещение собаки-проводника при наличии документа, подтверждающего ее специальное обучение и выдаваемого по форме и в порядке, которые определяются федеральным органом исполнительной власти, осуществляющим функции по выработке и

реализации государственной политики и нормативному правовому регулированию в сфере социальной защиты населения;

- предоставление, при необходимости, муниципальной услуги по месту жительства инвалида или в дистанционном режиме;

- оказание специалистом, оказывающим услугу, иной необходимой инвалидам помощи в преодолении барьеров, мешающих получению ими муниципальных услуг наравне с другими лицами.

3. Информация об услугах, являющихся необходимыми и обязательными для предоставления государственной услуги

3.1. Обращение заявителя за получением услуг, которые являются необходимыми и обязательными для предоставления муниципальной услуги, не требуется.

4. Состав, последовательность и сроки выполнения административных процедур (действий), требования к порядку их выполнения, в том числе особенности выполнения административных процедур (действий) в электронной форме

4.1. Блок-схема последовательности действий при предоставлении муниципальной услуги приводится в приложении № 2 к настоящему Административному регламенту.

Предоставление муниципальной услуги включает в себя следующие административные процедуры:

- 1) принятие заявления и пакета документов;
- 2) рассмотрение обращения Заявителя и оформление результата предоставления либо отказа в предоставлении муниципальной услуги;
- 3) приостановление муниципальной услуги;
- 4) выдача результата предоставления муниципальной услуги.

Принятие заявления и пакета документов

4.2. Основанием для начала исполнения административной процедуры является личное обращение Заявителя в адрес исполнителя муниципальной услуги либо поступление заявления по почте, по информационно-телекоммуникационным сетям общего доступа, в том числе сети Интернет, включая электронную почту.

Работник администрации, в обязанности которого входит принятие документов:

- 1) проверяет соответствие представленных документов требованиям, установленным настоящим Административным регламентом.

В случае не соответствия представленных документов работник, в обязанности которого входит принятие документов отказывает в приеме документов;

- 2) регистрирует заявление в журнале регистрации заявлений о присвоении, изменении и аннулировании адресов объектов адресации.

- 3) сообщает Заявителю номер и дату регистрации заявления;

- 4) выдает расписку в получении документов с указанием перечня и даты их получения (по требованию Заявителя) и направляет заявление и

приложенные к нему документы на рассмотрение Главе Шакинского сельского поселения.

Результатом административной процедуры является принятие документов либо отказ в приеме документов.

Продолжительность административной процедуры не более 15 минут в день поступления заявления.

Рассмотрение обращения Заявителя и оформление результата предоставления либо отказа в предоставлении муниципальной услуги

4.3. Основанием для начала процедуры рассмотрения обращения Заявителя и оформления результата предоставления либо отказа в предоставлении муниципальной услуги является получение работником, уполномоченным на рассмотрение обращения Заявителя, принятых документов.

Работник, уполномоченный на рассмотрение обращения Заявителя:

- 1) устанавливает предмет обращения Заявителя;
- 2) проверяет наличие приложенных к заявлению документов, перечисленных в пунктах 2.6., 2.7. настоящего Административного регламента;
- 3) устанавливает наличие полномочий Заявителя на получение муниципальной услуги;
- 4) устанавливает наличие полномочий исполнителя муниципальной услуги по рассмотрению обращения Заявителя;
- 5) запрашивает недостающие документы, перечисленные в пункте 2.7. настоящего Административного регламента, в государственных органах, органах местного самоуправления, подведомственных им организациях и учреждениях, в распоряжении которых находятся указанные документы, в соответствии с нормативными правовыми актами Российской Федерации, нормативными правовыми актами субъектов Российской Федерации, муниципальными правовыми актами.

Работник, ответственный за рассмотрение документов, добавляет документы (сведения) полученные от Заявителя либо полученные из внешних источников, в личное дело Заявителя;

- 6) изучает содержание документов, приложенных к заявлению, осуществляет подбор архивных, проектных и прочих материалов, необходимых для установления и оформления адресных документов;
- 7) осуществляет обследование территории на местности, где расположен объект недвижимости, для которого устанавливается адрес, а также осуществляет согласование устанавливаемых и существующих адресов близлежащих объектов недвижимости.

В случае если предоставление муниципальной услуги входит в полномочия исполнителя муниципальной услуги и отсутствуют определенные пунктом настоящего Административного регламента основания для отказа в предоставлении муниципальной услуги, работник, уполномоченный на рассмотрение обращения Заявителя, готовит и обеспечивает согласование муниципального правового акта исполнителя муниципальной услуги о присвоении или изменении адреса объекта недвижимости, либо справку о подтверждении адреса объекта недвижимости.

В случае если имеются определенные пунктом 2.12. настоящего Административного регламента основания для отказа в предоставлении муниципальной услуги, работник, уполномоченный на рассмотрение обращения заявителя, готовит проект мотивированного отказа в предоставлении муниципальной услуги.

Результатом административной процедуры является:

- распоряжение Администрации Шакинского сельского поселения о присвоении объекту адресации адреса, изменении или аннулировании такого адреса недвижимости;
- справка о подтверждении адреса объекта недвижимости и (или) наименования улицы, площади, иного элемента улично-дорожной сети;
- уведомление об отказе в предоставлении муниципальной услуги с указанием причин отказа.

Продолжительность административной процедуры не более 15 дней.

Выдача результата предоставления либо отказа в предоставлении муниципальной услуги

4.4. Основанием для начала процедуры выдачи результата предоставления либо отказа в предоставлении муниципальной услуги является распоряжение Администрации Шакинского сельского поселения о присвоении объекту адресации адреса, изменении или аннулировании такого адреса недвижимости, справка о подтверждении адреса объекта недвижимости и (или) наименования улицы, площади, иного элемента улично-дорожной сети либо уведомление об отказе в предоставлении муниципальной услуги с указанием причин отказа и поступление их работнику, ответственному за выдачу документов.

Решение о предоставлении либо об отказе в предоставлении муниципальной услуги регистрирует работник, ответственный за делопроизводство, в соответствии с установленными правилами ведения делопроизводства.

Решение о предоставлении либо об отказе в предоставлении муниципальной услуги с присвоенным регистрационным номером работник, ответственный за выдачу документов, в течение 3 дней с момента подписания направляет Заявителю почтовым направлением, либо в электронном виде на электронную почту Заявителя, либо вручает лично Заявителю под роспись, если иной порядок выдачи документа не определен Заявителем при подаче запроса.

Копия решения вместе с оригиналами документов, представленных Заявителем, остается на хранении у исполнителя муниципальной услуги, если иное не предусмотрено нормативными правовыми актами.

Результатом административной процедуры является направление Заявителю решения о предоставлении либо об отказе в предоставлении муниципальной услуги.

Продолжительность административной процедуры не более 3 дней.

5. Порядок и формы контроля за исполнением

Административного регламента

5.1. Текущий контроль за соблюдением последовательности административных действий, определенных настоящим Административным регламентом, и принятием в ходе предоставления муниципальной услуги решений осуществляет Глава Линевского городского поселения.

5.2. Контроль за полнотой и качеством предоставления муниципальной услуги включает в себя проведение проверок, выявление и устранение нарушений прав получателей муниципальной услуги, принятие решений об устранении соответствующих нарушений.

Проверки могут быть плановыми на основании планов работы администрации, либо внеплановые, в том числе по жалобе заявителей на своевременность, полноту и качество предоставления муниципальной услуги.

Решение о проведении внеплановой проверки принимает Линевского городского поселения или уполномоченное им должностное лицо администрации.

Для проведения проверок предоставления муниципальной услуги формирует комиссия, в состав которой включаются должностные лица и специалисты администрации.

Результаты проверки оформляются в виде акта, в котором отмечаются выявленные недостатки и указываются предложения по их устранению.

Акт подписывается всеми членами комиссии.

По результатам проведения проверок полноты и качества предоставления муниципальной услуги в случае выявления нарушений виновные лица привлекаются к дисциплинарной ответственности в соответствии с Трудовым кодексом Российской Федерации.

Заявитель вправе направить письменное обращение в адрес Главы Линевского городского поселения с просьбой о проведении проверки соблюдения и исполнения настоящего административного регламента и иных нормативных правовых актов, устанавливающих требования к предоставлению муниципальной услуги, полноты и качества предоставления муниципальной услуги в случае нарушения прав и законных интересов заявителей при предоставлении муниципальной услуги.

В случае проведения внеплановой проверки по конкретному обращению, в течение 30 календарных дней со дня регистрации письменного обращения обратившемуся направляется по почте информация о результатах проверки, проведенной по обращению. Информация подписывается главой администрации или уполномоченным им должностным лицом.

5.3. Ответственность должностных лиц (специалистов отдела) за решения и действия (бездействие), принимаемые (осуществляемые) ими в ходе предоставления муниципальной услуги закрепляется в их должностных инструкциях.

Глава Линевского городского поселения несет персональную ответственность за обеспечение предоставления муниципальной услуги.

Работники Администрации при предоставлении муниципальной услуги несут персональную ответственность:

- за неисполнение или ненадлежащее исполнение административных процедур при предоставлении муниципальной услуги;
- за действия (бездействие), влекущие нарушение прав и законных интересов физических или юридических лиц, индивидуальных предпринимателей.

Должностные лица, виновные в неисполнении или ненадлежащем исполнении требований настоящего Административного регламента, привлекаются к ответственности в порядке, установленном действующим законодательством РФ.

5.4. Контроль за предоставлением муниципальной услуги может быть осуществлен со стороны граждан, их объединений и организаций в соответствии с законодательством Российской Федерации.

6. Досудебный (внесудебный) порядок обжалования решений и действий (бездействий) органа, предоставляющего муниципальную услугу, а также их должностных лиц

6.1. Заявитель имеет право на обжалование решений и действий (бездействия), принятых (осуществляемых) в ходе предоставления муниципальной услуги, в досудебном (внесудебном) порядке.

6.2. Предметом досудебного (внесудебного) обжалования являются решение, действие (бездействие) отдела, его должностных лиц ответственных за предоставление муниципальной услуги, в том числе:

- 1) нарушение срока регистрации запроса заявителя о предоставлении муниципальной услуги;
- 2) нарушение срока предоставления муниципальной услуги;
- 3) требование у заявителя документов, не предусмотренных п. 2.6. настоящего административного регламента для предоставления муниципальной услуги;
- 4) отказ в приеме документов, при нарушении требований п. 2.10. настоящего административного регламента для предоставления муниципальной услуги, у заявителя;
- 5) отказ в предоставлении муниципальной услуги, если основание отказа не предусмотрено п. 2.13.1. настоящего административного регламента;
- 6) за требование с заявителя при предоставлении муниципальной услуги платы;

7) отказ должностного лица в исправлении допущенных опечаток и ошибок в документах, выданных в результате предоставления муниципальной услуги.

6.3. Органом местного самоуправления Линевского городского поселения, уполномоченным на рассмотрение жалобы, является администрация Линевского городского поселения.

6.4. Основанием для начала процедуры досудебного (внесудебного) обжалования является подача заявителем жалобы, соответствующей требованиям части 5 статьи 11.2 Федерального закона от 27.07.2010 № 210-ФЗ «Об организации предоставления государственных и муниципальных услуг».

При необходимости в подтверждение своих доводов заявитель либо его представитель прилагает к жалобе необходимые документы и материалы, подтверждающие обоснованность жалобы, либо их копии.

В письменной жалобе в обязательном порядке указывается:

- наименование органа, предоставляющего муниципальную услугу, должностного лица органа, предоставляющего муниципальную услугу, либо муниципального служащего, решения и действия (бездействия) которых обжалуются;
- фамилию, имя, отчество (последнее - при наличии), сведения о месте жительства заявителя - физического лица либо наименование, сведения о месте нахождения заявителя - юридического лица, а также номер (номера) контактного телефона, адрес (адреса) электронной почты (при наличии) и почтовый адрес, по которым должен быть направлен ответ заявителю;
- сведения об обжалуемых решениях и действиях (бездействии) органа, предоставляющего муниципальную услугу, должностного лица органа, предоставляющего муниципальную услугу, либо муниципального служащего;
- доводы, на основании которых заявитель не согласен с решением и действием (бездействием) органа, предоставляющего муниципальную услугу, должностного лица органа, предоставляющего муниципальную услугу, либо муниципального служащего. Заявителем могут быть представлены документы (при наличии), подтверждающие доводы заявителя, либо их копии.

6.5. Жалоба подается в письменной форме на бумажном носителе, в электронной форме в орган, предоставляющий муниципальную услугу. Жалобы на решения, принятые руководителем органа, предоставляющего муниципальную услугу, подаются в вышестоящий орган (при его наличии) либо в случае его отсутствия рассматриваются непосредственно руководителем органа, предоставляющего муниципальную услугу.

Жалоба может быть направлена по почте, через многофункциональный центр, с использованием информационно-телекоммуникационной сети "Интернет", официального сайта органа, предоставляющего муниципальную услугу, единого портала государственных и муниципальных услуг либо регионального портала государственных и муниципальных услуг, а также может быть принята при личном приеме заявителя.

Жалоба регистрируется в день ее поступления.

Жалоба, поступившая в администрацию, подлежит рассмотрению должностным лицом, наделенным полномочиями по рассмотрению жалоб, в течение пятнадцати рабочих дней со дня ее регистрации, а в случае обжалования отказа должностного лица в приеме документов у заявителя либо в исправлении допущенных опечаток и ошибок или в случае обжалования нарушения установленного срока таких исправлений – в течение пяти рабочих дней со дня ее регистрации.

6.6. Оснований для приостановления рассмотрения жалобы действующим законодательством не предусмотрено.

6.7. По результатам рассмотрения жалобы принимается одно из следующих решений:

- 1) удовлетворить жалобу, в том числе в форме отмены принятого решения, исправления допущенных должностным лицом отдела ошибок в документах, выданных в результате предоставления муниципальной услуги, возврата заявителю денежных средств, взимание которых не предусмотрено нормативными правовыми актами Российской Федерации, нормативными правовыми актами Волгоградской области, а также в иных формах;
- 2) отказать в удовлетворении жалобы.

6.8. Не позднее дня, следующего за днем принятия решения, указанного в пункте 6.7. настоящего административного регламента, заявителю в письменной форме и по желанию заявителя в электронной форме направляется мотивированный ответ о результатах рассмотрения жалобы.

6.9. Уполномоченный на рассмотрение жалобы орган отказывает в удовлетворении жалобы в следующих случаях:

- а) наличие вступившего в законную силу решения суда, арбитражного суда по жалобе о том же предмете и по тем же основаниям;
- б) подача жалобы лицом, полномочия которого не подтверждены в порядке, установленном законодательством Российской Федерации;
- в) наличие решения по жалобе, принятого ранее в соответствии с требованиями настоящего раздела в отношении того же Заявителя и по тому же предмету жалобы.

6.10. Уполномоченный на рассмотрение жалобы орган вправе оставить жалобу без ответа в следующих случаях:

- а) наличие в жалобе нецензурных либо оскорбительных выражений, угроз жизни, здоровью и имуществу должностного лица, а также членов его семьи;
- б) отсутствие возможности прочитать какую-либо часть текста жалобы, фамилию, имя, отчество (при наличии) или почтовый адрес Заявителя, указанный в жалобе.

6.11. Уполномоченный на рассмотрение жалобы орган в течение 7 дней со дня регистрации жалобы сообщает гражданину, направившему жалобу, если его фамилия и почтовый адрес поддаются прочтению, о том, что текст не поддается прочтению.

6.12. При неудовлетворении претензий гражданина в порядке досудебного (внесудебного) обжалования заявитель вправе обжаловать решения и действия (бездействия), принятые (осуществляемые) в ходе предоставления муниципальной услуги, в судебном порядке посредством направления заявления в суд.

6.13 Заявитель имеет право получения информации и документов, необходимых для составления и обоснования жалобы, при условии, что это не затрагивает права, свободы и законные интересы других лиц, и если указанные информация и документы не содержат сведений, составляющих государственную или иную охраняемую законом тайну.

6.14. В случае установления в ходе или по результатам рассмотрения жалобы признаков состава административного правонарушения или преступления должностное лицо, наделенное полномочиями по рассмотрению жалоб, незамедлительно направляет имеющиеся материалы в органы прокуратуры.

ФОРМА
заявления о присвоении объекту адресации адреса или аннулировании его адреса

	Лист N _____	Всего листов _____
--	--------------	--------------------

1	Заявление в (наименование органа местного самоуправления, органа государственной власти субъекта Российской Федерации - городов федерального значения или органа местного самоуправления внутригородского муниципального образования города федерального значения, уполномоченного законом субъекта Российской Федерации на присвоение объектам адресации адресов)	2	Заявление принято регистрационный номер _____ количество листов заявления _____ количество прилагаемых документов _____, в том числе оригиналов _____, копий _____, количество листов в оригиналах _____, копиях _____ ФИО должностного лица _____ подпись должностного лица _____ дата " ____ " _____ г.												
3.1	Прошу в отношении объекта адресации: Вид: <table border="1" style="width: 100%; border-collapse: collapse; margin-top: 5px;"> <tr> <td style="width: 25%;"></td> <td style="width: 25%;">Земельный участок</td> <td style="width: 25%;"></td> <td style="width: 25%;">Сооружение</td> <td style="width: 20%;"></td> <td style="width: 20%;">Объект незавершенного строительства</td> </tr> <tr> <td></td> <td>Здание</td> <td></td> <td>Помещение</td> <td></td> <td></td> </tr> </table>				Земельный участок		Сооружение		Объект незавершенного строительства		Здание		Помещение		
	Земельный участок		Сооружение		Объект незавершенного строительства										
	Здание		Помещение												
3.2	Присвоить адрес В связи с:														

Образованием земельного участка(ов) из земель, находящихся в государственной или муниципальной собственности	
Количество образуемых земельных участков	
Дополнительная информация:	
Образованием земельного участка(ов) путем раздела земельного участка	
Количество образуемых земельных участков	
Кадастровый номер земельного участка, раздел которого осуществляется	Адрес земельного участка, раздел которого осуществляется
Образованием земельного участка путем объединения земельных участков	
Количество объединяемых земельных участков	
Кадастровый номер объединяемого земельного участка*(1)	Адрес объединяемого земельного участка*(1)

*(1) Строка дублируется для каждого объединенного земельного участка

	Лист N _____	Всего листов _____
--	--------------	--------------------

Образованием земельного участка(ов) путем выдела из земельного участка	
Количество образуемых земельных участков (за исключением земельного участка, из которого осуществляется выдел)	
Кадастровый номер земельного участка, из которого осуществляется выдел	Адрес земельного участка, из которого осуществляется выдел
Образованием земельного участка(ов) путем перераспределения земельных участков	
Количество образуемых земельных участков	Количество земельных участков, которые перераспределяются

Кадастровый номер земельного участка, который перераспределяется*(2)	Адрес земельного участка, который перераспределяется*(2)
Строительством, реконструкцией здания, сооружения	
Наименование объекта строительства (реконструкции) в соответствии с проектной документацией	
Кадастровый номер земельного участка, на котором осуществляется строительство (реконструкция)	Адрес земельного участка, на котором осуществляется строительство (реконструкция)
Подготовкой в отношении следующего объекта адресации документов, необходимых для осуществления государственного кадастрового учета указанного объекта адресации, в случае, если в соответствии с Градостроительным кодексом Российской Федерации, законодательством субъектов Российской Федерации о градостроительной деятельности для его строительства, реконструкции выдача разрешения на строительство не требуется	
Тип здания, сооружения, объекта незавершенного строительства	
Наименование объекта строительства (реконструкции) (при наличии проектной документации указывается в соответствии с проектной документацией)	
Кадастровый номер земельного участка, на котором осуществляется строительство (реконструкция)	Адрес земельного участка, на котором осуществляется строительство (реконструкция)
Переводом жилого помещения в нежилое помещение и нежилого помещения в жилое помещение	
Кадастровый номер помещения	Адрес помещения

*(2) Строка дублируется для каждого перераспределенного земельного участка

Образованием помещения(ий) в здании, сооружении путем раздела здания, сооружения			
	Образование жилого помещения	Количество образуемых помещений	
	Образование нежилого помещения	Количество образуемых помещений	
Кадастровый номер здания, сооружения		Адрес здания, сооружения	
Дополнительная информация:			
Образованием помещения(ий) в здании, сооружении путем раздела помещения			
Назначение помещения (жилое (нежилое) помещение)* <u>(3)</u>	Вид помещения* <u>(3)</u>	Количество помещений* <u>(3)</u>	
Кадастровый номер помещения, раздел которого осуществляется		Адрес помещения, раздел которого осуществляется	
Дополнительная информация:			
Образованием помещения в здании, сооружении путем объединения помещений в здании, сооружении			
	Образование жилого помещения		Образование нежилого помещения
Количество объединяемых помещений		Адрес объединяемого помещения* <u>(4)</u>	
Кадастровый номер объединяемого помещения* <u>(4)</u>			
Дополнительная информация:			
Образованием помещения в здании, сооружении путем переустройства и (или) перепланировки мест общего пользования			
	Образование жилого помещения		Образование нежилого помещения
Количество образуемых помещений		Адрес здания, сооружения	
Кадастровый номер здания, сооружения			

	Дополнительная информация:	

*(3) Строка дублируется для каждого разделенного помещения

*(4) Строка дублируется для каждого объединенного помещения

	Лист N _____	Всего листов _____
--	--------------	--------------------

3.3	Аннулировать адрес объекта адресации:	
	Наименование страны	
	Наименование субъекта Российской Федерации	
	Наименование муниципального района, городского округа или внутригородской территории (для городов федерального значения) в составе субъекта Российской Федерации	
	Наименование поселения	
	Наименование внутригородского района городского округа	
	Наименование населенного пункта	
	Наименование элемента планировочной структуры	
	Наименование элемента улично-дорожной сети	
	Номер земельного участка	
	Тип и номер здания, сооружения или объекта незавершенного строительства	
	Тип и номер помещения, расположенного в здании или сооружении	
	Тип и номер помещения в пределах квартиры (в отношении коммунальных квартир)	
	Дополнительная информация:	
	В связи с:	

	Прекращением существования объекта адресации
	Отказом в осуществлении кадастрового учета объекта адресации по основаниям, указанным в пунктах 1 и 3 части 2 статьи 27 Федерального закона от 24 июля 2007 года N 221-ФЗ "О государственном кадастре недвижимости" (Собрание законодательства Российской Федерации, 2007, N 31, ст. 4017; 2008, N 30, ст. 3597; 2009, N 52, ст. 6410; 2011, N 1, ст. 47; N 49, ст. 7061; N 50, ст. 7365; 2012, N 31, ст. 4322; 2013, N 30, ст. 4083; официальный интернет-портал правовой информации www.pravo.gov.ru , 23 декабря 2014 г.)
	Присвоением объекту адресации нового адреса
Дополнительная информация:	

Лист N _____	Всего листов _____
--------------	--------------------

4	Собственник объекта адресации или лицо, обладающее иным вещным правом на объект адресации		
	физическое лицо:		
	фамилия:	имя (полностью):	отчество (полностью) (при наличии):
	документ, удостоверяющий личность:	вид:	серия:
		дата выдачи: " ____ " _____ г.	кем выдан:
	почтовый адрес:	телефон для связи:	адрес электронной почты (при наличии):
		юридическое лицо, в том числе орган государственной власти, иной государственный орган, орган местного самоуправления:	
	полное наименование:		
	ИНН (для российского юридического лица):	КПП (для российского юридического лица):	

		страна регистрации (инкорпорации) (для иностранного юридического лица);	дата регистрации (для иностранного юридического лица): " " _____ г.
			номер регистрации (для иностранного юридического лица):
		почтовый адрес:	телефон для связи:
			адрес электронной почты (при наличии):
		Вещное право на объект адресации:	
		право собственности	
		право хозяйственного ведения имуществом на объект адресации	
		право оперативного управления имуществом на объект адресации	
		право пожизненно наследуемого владения земельным участком	
		право постоянного (бессрочного) пользования земельным участком	
5	Способ получения документов (в том числе решения о присвоении объекту адресации адреса или аннулировании его адреса, оригиналов ранее представленных документов, решения об отказе в присвоении (аннулировании) объекту адресации адреса):		
	Лично		В многофункциональном центре
	Почтовым отправлением по адресу:		
	В личном кабинете Единого портала государственных и муниципальных услуг, региональных порталов государственных и муниципальных услуг		
	В личном кабинете федеральной информационной адресной системы		
	На адрес электронной почты (для сообщения о получении заявления и документов)		
6	Расписку в получении документов прошу:		
	Выдать лично	Расписка получена:	
		(подпись заявителя)	

	Направить почтовым отправлением по адресу:	
	Не направлять	

	Лист N _____	Всего листов _____
--	--------------	--------------------

7	Заявитель:		
	Собственник объекта адресации или лицо, обладающее иным вещным правом на объект адресации		
	Представитель собственника объекта адресации или лица, обладающего иным вещным правом на объект адресации		
	физическое лицо:		
	фамилия:	имя (полностью):	отчество (полностью) (при наличии):
			ИНН (при наличии):
	документ, удостоверяющий личность:	вид:	серия:
			номер:
		дата выдачи:	кем выдан:
		" " _____ Г.	
	почтовый адрес:	телефон для связи:	адрес электронной почты (при наличии):
	наименование и реквизиты документа, подтверждающего полномочия представителя:		
	юридическое лицо, в том числе орган государственной власти, иной государственный орган, орган местного самоуправления:		
	полное наименование:		

	КПП (для российского юридического лица):	ИНН (для российского юридического лица):	
	страна регистрации (инкорпорации) (для иностранного юридического лица):	дата регистрации (для иностранного юридического лица):	номер регистрации (для иностранного юридического лица):
		"__" "__" _____ г.	
	почтовый адрес:	телефон для связи:	адрес электронной почты (при наличии):
	наименование и реквизиты документа, подтверждающего полномочия представителя:		
8	Документы, прилагаемые к заявлению:		
	Оригинал в количестве _____ экз., на _____ л.	Копия в количестве _____ экз., на _____ л.	
	Оригинал в количестве _____ экз., на _____ л.	Копия в количестве _____ экз., на _____ л.	
	Оригинал в количестве _____ экз., на _____ л.	Копия в количестве _____ экз., на _____ л.	

9	Примечание:

Лист N _____	Всего листов _____
--------------	--------------------

10 Подтверждаю свое согласие, а также согласие представляемого мною лица, на обработку персональных данных (сбор, систематизацию, накопление, хранение, уточнение (обновление, изменение), использование, распространение (в том числе передачу), обезличивание, блокирование, уничтожение персональных данных, а также иные действия, необходимые для обработки персональных данных в рамках предоставления органами, осуществляющими присвоение, изменение и аннулирование адресов, в соответствии с законодательством Российской Федерации), в том числе в автоматизированном режиме, включая принятие решений на их основе органом, осуществляющим присвоение, изменение и аннулирование адресов, в целях предоставления государственной услуги.

11 Настоящим также подтверждаю, что: сведения, указанные в настоящем заявлении, на дату представления заявления достоверны; представленные правоустанавливающий(ие) документ(ы) и иные документы и содержащиеся в них сведения соответствуют установленным законодательством Российской Федерации требованиям.

12	Подпись	Дата
	(подпись) _____ (инициалы, фамилия)	" ____ " _____ г.

13 Отметка специалиста, принявшего заявление и приложенные к нему документы:

ФОРМА РЕШЕНИЯ
ОБ ОТКАЗЕ В ПРИСВОЕНИИ ОБЪЕКТУ АДРЕСАЦИИ АДРЕСА
ИЛИ АННУЛИРОВАНИИ ЕГО АДРЕСА

(Ф.И.О., адрес заявителя
(представителя) заявителя)

(регистрационный номер
заявления о присвоении
объекту адресации адреса
или аннулировании его адреса)

Решение
об отказе в присвоении объекту адресации адреса
или аннулировании его адреса

от _____ N _____

(наименование органа местного самоуправления, органа государственной
власти субъекта Российской Федерации - города федерального значения
или органа местного самоуправления внутригородского муниципального
образования города федерального значения, уполномоченного
законом субъекта Российской Федерации)

сообщает, что _____,
(Ф.И.О. заявителя в дательном падеже, наименование, номер
и дата выдачи документа,

подтверждающего личность, почтовый адрес - для физического лица;
полное наименование, ИНН, КПП (для

российского юридического лица), страна, дата и номер регистрации
(для иностранного юридического лица),

почтовый адрес - для юридического лица)
на основании [Правил](#) присвоения, изменения и аннулирования адресов,
утвержденных постановлением Правительства Российской Федерации от 19 ноября
2014 г. N 1221, отказано в присвоении (аннулировании) адреса следующему
объекту адресации _____.
(вид и наименование объекта адресации, описание

местонахождения объекта адресации в случае обращения заявителя
о присвоении объекту адресации адреса,

адрес объекта адресации в случае обращения заявителя
об аннулировании его адреса)

в связи с _____.

(основание отказа)

Уполномоченное лицо органа местного самоуправления, органа
государственной власти субъекта Российской Федерации - города федерального

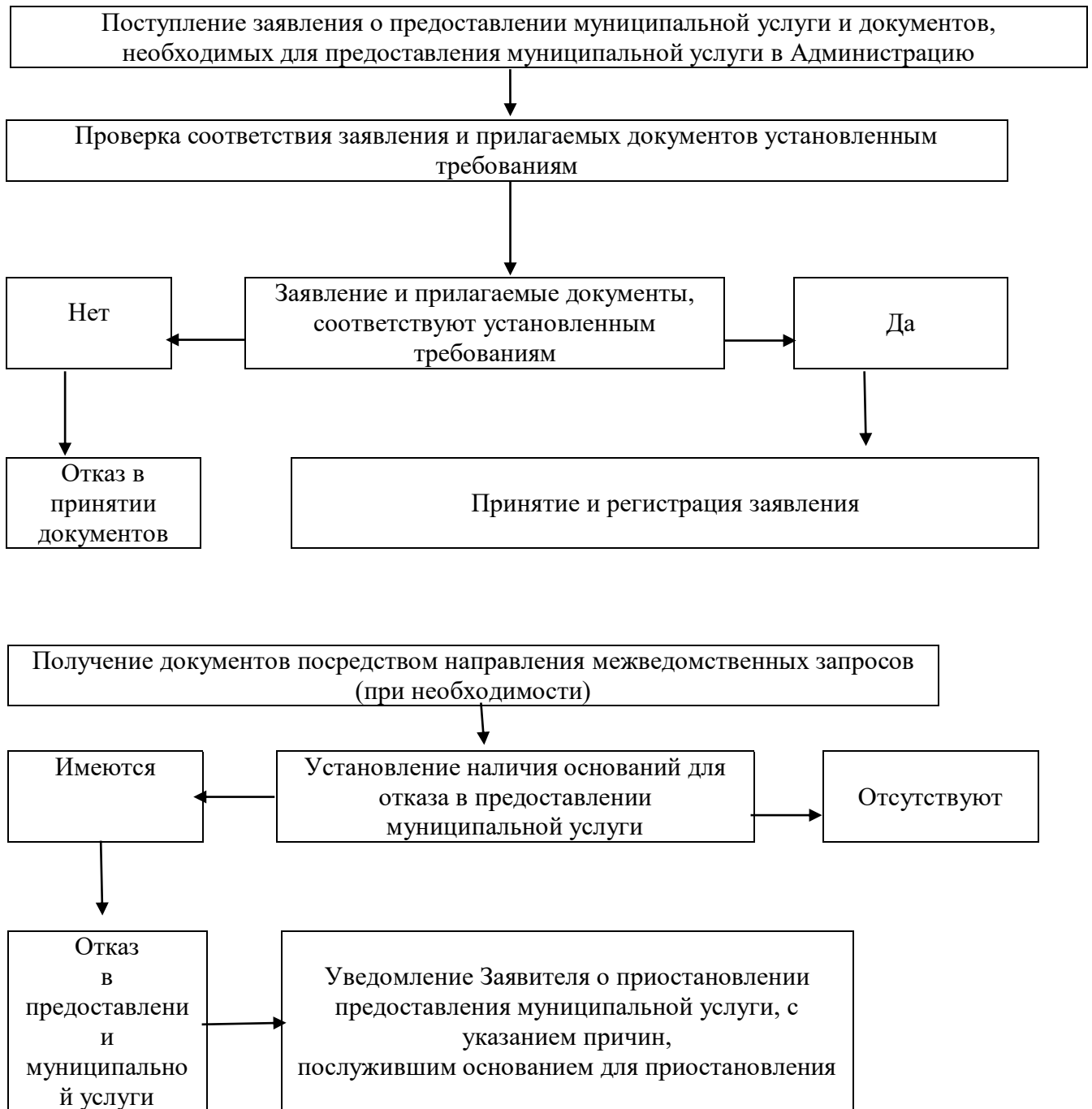
значения или органа местного самоуправления внутригородского муниципального образования города федерального значения, уполномоченного законом субъекта Российской Федерации

(должность, Ф.И.О.)

(подпись)

М.П.

Блок-схема последовательности действий
по предоставлению муниципальной услуги «Присвоение,
изменение и аннулирование адресов объектов адресации
на территории Линевского городского поселения»





ПОСТАНОВЛЕНИЕ
ГЛАВЫ АДМИНИСТРАЦИИ ЛИНЕВСКОГО ГОРОДСКОГО ПОСЕЛЕНИЯ
ЖИРНОВСКОГО МУНИЦИПАЛЬНОГО РАЙОНА
ВОЛГОГРАДСКОЙ ОБЛАСТИ

от 10.12.2018 г №249

О внесении изменений в постановление главы Линевского городского поселения от от 29.01.2018 г №19 Об утверждении административного регламента предоставления муниципальной услуги «Присвоение, изменение и аннулирование адресов объектов адресации на территории Линевского городского поселения»

В соответствии со статьей 40 Градостроительного кодекса Российской Федерации, Федеральными законами от 06.10.2003 № 131-ФЗ «Об общих принципах организации местного самоуправления в Российской Федерации», от 27.07.2010 № 210-ФЗ «Об организации предоставления государственных и муниципальных услуг», от 03.08.2018 № 340-ФЗ «О внесении изменений в Градостроительный кодекс Российской Федерации и отдельные законодательные акты Российской Федерации», Постановлением Правительства Российской Федерации от 25.08.2012 № 852 «Об утверждении Правил использования усиленной квалифицированной электронной подписи при обращении за получением государственных и муниципальных услуг и о внесении изменения в Правила разработки и утверждения административных регламентов предоставления государственных услуг» и статьей 30 Устава Линевского городского поселения Жирновского муниципального района, администрация Линевского городского поселения Жирновского муниципального района Волгоградской области постановляет:

1. Внести внесения изменения в постановление главы Линевского городского поселения от от 29.01.2018 г №19 Об утверждении административного регламента предоставления муниципальной услуги «Присвоение, изменение и аннулирование адресов объектов адресации на территории Линевского городского поселения»

2. Пункт 6. Досудебный (внесудебный) порядок обжалования решений и действий (бездействий) органа, предоставляющего муниципальную услугу, а также их должностных лиц читать в следующей редакции:

6. Досудебный (внесудебный) порядок обжалования решений и действий (бездействия) администрации Линевского городского поселения, МФЦ, организаций, указанных в части 1.1 статьи 16 Федерального закона от 27.07.2010 № 210-ФЗ «Об организации предоставления государственных и муниципальных услуг», а также их должностных лиц, муниципальных служащих, работников

6.1. Заявитель может обратиться с жалобой на решения и действия (бездействие) администрации Линевского городского поселения, МФЦ, организаций, указанных в части 1.1 статьи 16 Федерального закона от 27.07.2010 № 210-ФЗ «Об организации предоставления государственных и муниципальных услуг» (далее – Федеральный закон № 210-ФЗ), а также их должностных лиц, муниципальных служащих, работников, в том числе в следующих случаях:

1) нарушение срока регистрации запроса заявителя о предоставлении муниципальной услуги, запроса, указанного в статье 15.1 Федерального закона № 210-ФЗ;

2) нарушение срока предоставления муниципальной услуги. В указанном случае досудебное (внесудебное) обжалование заявителем решений и действий (бездействия) многофункционального центра, работника многофункционального центра возможно в случае, если на многофункциональный центр, решения и действия (бездействие) которого обжалуются, возложена функция по предоставлению муниципальной услуги в полном

объеме в порядке, определенном частью 1.3 статьи 16 Федерального закона № 210-ФЗ;

3) требование у заявителя документов или информации либо осуществления действий, представление или осуществление которых не предусмотрено нормативными правовыми актами Российской Федерации, нормативными правовыми актами Волгоградской области, муниципальными правовыми актами для предоставления муниципальной услуги;

4) отказ в приеме документов, предоставление которых предусмотрено нормативными правовыми актами Российской Федерации, нормативными правовыми актами Волгоградской области, муниципальными правовыми актами для предоставления муниципальной услуги, у заявителя;

5) отказ в предоставлении муниципальной услуги, если основания отказа не предусмотрены федеральными законами и принятыми в соответствии с ними иными нормативными правовыми актами Российской Федерации, законами и иными нормативными правовыми актами Волгоградской области, муниципальными правовыми актами. В указанном случае досудебное (внесудебное) обжалование заявителем решений и действий (бездействия) многофункционального центра, работника многофункционального центра возможно в случае, если на многофункциональный центр, решения и действия (бездействие) которого обжалуются, возложена функция по предоставлению муниципальной услуги в полном объеме в порядке, определенном частью 1.3 статьи 16 Федерального закона № 210-ФЗ;

6) затребование с заявителя при предоставлении муниципальной услуги платы, не предусмотренной нормативными правовыми актами Российской Федерации, нормативными правовыми актами Волгоградской области, муниципальными правовыми актами;

7) отказ администрации Линевского городского поселения, должностного лица администрации Линевского городского поселения, многофункционального центра, работника многофункционального центра, организаций, предусмотренных частью 1.1 статьи 16 Федерального закона № 210-ФЗ, или их работников в исправлении допущенных ими опечаток и ошибок в выданных в результате предоставления муниципальной услуги документах либо нарушение установленного срока таких исправлений. В указанном случае досудебное (внесудебное) обжалование заявителем решений и действий (бездействия) многофункционального центра, работника многофункционального центра возможно в случае, если на многофункциональный центр, решения и действия (бездействие) которого обжалуются, возложена функция по предоставлению муниципальной услуги в полном объеме в порядке, определенном частью 1.3 статьи 16 Федерального закона № 210-ФЗ;

8) нарушение срока или порядка выдачи документов по результатам предоставления муниципальной услуги;

9) приостановление предоставления муниципальной услуги, если основания приостановления не предусмотрены федеральными законами и принятыми в соответствии с ними иными нормативными правовыми актами Российской Федерации, законами и иными нормативными правовыми актами Волгоградской области, муниципальными правовыми актами. В указанном случае досудебное (внесудебное) обжалование заявителем решений и действий (бездействия) многофункционального центра, работника многофункционального центра возможно в случае, если на многофункциональный центр, решения и действия (бездействие) которого обжалуются, возложена функция по предоставлению муниципальной услуги в полном объеме в порядке, определенном частью 1.3 статьи 16 Федерального закона № 210-ФЗ;

10) требование у заявителя при предоставлении муниципальной услуги документов или информации, отсутствие и (или) недостоверность которых не указывались при первоначальном отказе в приеме документов, необходимых для предоставления муниципальной услуги, либо в предоставлении муниципальной услуги, за исключением

случаев, предусмотренных пунктом 4 части 1 статьи 7 Федерального закона № 210-ФЗ. В указанном случае досудебное (внесудебное) обжалование заявителем решений и действий (бездействия) МФЦ, работника МФЦ возможно в случае, если на МФЦ, решения и действия (бездействие) которого обжалуются, возложена функция по предоставлению данной муниципальной услуги в полном объеме в порядке, определенном частью 1.3 статьи 16 Федерального закона № 210-ФЗ.

6.2. Жалоба подается в письменной форме на бумажном носителе, в электронной форме в администрации Линевского городского поселения, МФЦ, либо в администрации Жирновского муниципального района, являющейся учредителем МФЦ (далее - учредитель МФЦ), а также в организации, предусмотренные частью 1.1 статьи 16 Федерального закона № 210-ФЗ. Жалобы на решения и действия (бездействие) работника МФЦ подаются руководителю этого МФЦ. Жалобы на решения и действия (бездействие) МФЦ подаются учредителю МФЦ или должностному лицу, уполномоченному нормативным правовым актом субъекта Российской Федерации. Жалобы на решения и действия (бездействие) работников организаций, предусмотренных частью 1.1 статьи 16 Федерального закона № 210-ФЗ, подаются руководителям этих организаций.

Жалоба на решения и действия (бездействие) администрации Линевского городского поселения, должностного лица администрации Линевского городского поселения, муниципального служащего, главы администрации Линевского городского поселения может быть направлена по почте, через МФЦ, с использованием информационно-телекоммуникационной сети «Интернет», официального сайта органа, предоставляющего муниципальную услугу, единого портала государственных и муниципальных услуг либо регионального портала государственных и муниципальных услуг, а также может быть принята при личном приеме заявителя.

Жалоба на решения и действия (бездействие) МФЦ, работника МФЦ может быть направлена по почте, с использованием информационно-телекоммуникационной сети «Интернет», официального сайта МФЦ, единого портала государственных и муниципальных услуг либо регионального портала государственных и муниципальных услуг, а также может быть принята при личном приеме заявителя.

Жалоба на решения и действия (бездействие) организаций, предусмотренных частью 1.1 статьи 16 Федерального закона № 210-ФЗ, а также их работников может быть направлена по почте, с использованием информационно-телекоммуникационной сети «Интернет», официальных сайтов этих организаций, единого портала государственных и муниципальных услуг либо регионального портала государственных и муниципальных услуг, а также может быть принята при личном приеме заявителя.

6.3. Жалобы на решения, принятые руководителем органа, предоставляющего муниципальную услугу, рассматриваются непосредственно руководителем органа, предоставляющего муниципальную услугу.

6.4. Жалоба должна содержать:

1) наименование администрации Линевского городского поселения, должностного лица администрации Линевского городского поселения, или муниципального служащего, МФЦ, его руководителя и (или) работника, организаций, предусмотренных частью 1.1 статьи 16 Федерального закона № 210, их руководителей и (или) работников, решения и действия (бездействие) которых обжалуются;

2) фамилию, имя, отчество (последнее - при наличии), сведения о месте жительства заявителя - физического лица либо наименование, сведения о месте нахождения заявителя - юридического лица, а также номер (номера) контактного телефона, адрес (адреса) электронной почты (при наличии) и почтовый адрес, по которым должен быть направлен ответ заявителю;

3) сведения об обжалуемых решениях и действиях (бездействии) администрации Линевского городского поселения, должностного лица, администрации Линевского

городского поселения, либо муниципального служащего, МФЦ, работника МФЦ, организаций, предусмотренных частью 1.1 статьи 16 Федерального закона № 210-ФЗ, их работников;

4) доводы, на основании которых заявитель не согласен с решением и действиями (бездействием) администрации Линевского городского поселения, должностного лица администрации Линевского городского поселения или муниципального служащего, МФЦ, работника МФЦ, организаций, предусмотренных частью 1.1 статьи 16 Федерального закона № 210-ФЗ, их работников. Заявителем могут быть представлены документы (при наличии), подтверждающие доводы заявителя, либо их копии.

Заявитель имеет право на получение информации и документов, необходимых для обоснования и рассмотрения жалобы.

6.5. Основанием для начала процедуры досудебного обжалования является поступление жалобы заявителя. Регистрация жалобы осуществляется уполномоченным специалистом администрации Линевского городского поселения, работниками МФЦ, организаций, предусмотренных частью 1.1 статьи 16 Федерального закона № 210-ФЗ, в течение трех дней со дня ее поступления.

Жалоба, поступившая в администрации Линевского городского поселения, МФЦ, учредителю МФЦ, в организации, предусмотренные частью 1.1 статьи 16 Федерального закона № 210-ФЗ, подлежит рассмотрению в течение пятнадцати рабочих дней со дня ее регистрации, а в случае обжалования отказа администрации Линевского городского поселения, МФЦ, организаций, предусмотренных частью 1.1 статьи 16 настоящего Федерального закона № 210-ФЗ, в приеме документов у заявителя либо в исправлении допущенных опечаток и ошибок или в случае обжалования нарушения установленного срока таких исправлений - в течение пяти рабочих дней со дня ее регистрации.

6.6. В случае если в жалобе не указаны фамилия заявителя, направившего жалобу, и почтовый адрес, по которому должен быть направлен ответ, ответ на жалобу не дается.

Если в указанной жалобе содержатся сведения о подготавливаемом, совершаемом или совершенном противоправном деянии, а также о лице, его подготавливающем, совершающем или совершившем, жалоба подлежит направлению в государственный орган в соответствии с его компетенцией.

Должностное лицо, работник, наделенные полномочиями по рассмотрению жалоб в соответствии с пунктом 6.2 настоящего административного регламента, при получении жалобы, в которой содержатся нецензурные либо оскорбительные выражения, угрозы жизни, здоровью и имуществу должностного лица, а также членов его семьи, вправе оставить жалобу без ответа по существу поставленных в ней вопросов и сообщить заявителю о недопустимости злоупотребления правом.

В случае если текст жалобы не поддается прочтению, она оставляется без ответа, о чем в течение семи дней со дня регистрации жалобы сообщается заявителю, если его фамилия и почтовый адрес поддаются прочтению.

Если ответ по существу поставленного в жалобе вопроса не может быть дан без разглашения сведений, составляющих государственную или иную охраняемую федеральным законом тайну, в течение семи дней со дня регистрации жалобы заявителю, направившему жалобу, сообщается о невозможности дать ответ по существу поставленного в ней вопроса в связи с недопустимостью разглашения указанных сведений.

В случае если текст жалобы не позволяет определить суть обращения заявителя, ответ по существу жалобы не дается, о чем в течение семи дней со дня регистрации жалобы сообщается заявителю.

В случае если в жалобе обжалуется судебное решение, такая жалоба в течение семи дней со дня её регистрации возвращается заявителю, направившему жалобу, с разъяснением порядка обжалования данного судебного решения.

Если в жалобе содержится вопрос, на который заявителю неоднократно давались

письменные ответы по существу в связи с ранее направляемыми жалобами, и при этом в жалобе не приводятся новые доводы или обстоятельства, должностное лицо, работник, наделенные полномочиями по рассмотрению жалоб в соответствии с пунктом 5.2 настоящего административного регламента, вправе принять решение о обоснованности очередной жалобы и прекращении переписки с заявителем по данному вопросу при условии, что указанная жалоба и ранее направляемые жалобы направлялись в один и тот же уполномоченный орган или одному и тому же должностному лицу. О данном решении уведомляется заявитель, направивший жалобу.

6.7. По результатам рассмотрения жалобы принимается одно из следующих решений:

1) жалоба удовлетворяется, в том числе в форме отмены принятого решения, исправления допущенных опечаток и ошибок в выданных в результате предоставления муниципальной услуги документах, возврата заявителю денежных средств, взимание которых не предусмотрено нормативными правовыми актами Российской Федерации, нормативными правовыми актами Волгоградской области, муниципальными правовыми актами;

2) в удовлетворении жалобы отказывается.

6.8. Основаниями для отказа в удовлетворении жалобы являются:

1) признание правомерными решения и (или) действий (бездействия) администрации Линевского городского поселения должностных лиц, муниципальных служащих администрации Линевского городского поселения, МФЦ, работника МФЦ, а также организаций, предусмотренных частью 1.1 статьи 16 Федерального закона № 210-ФЗ, или их работников, участвующих в предоставлении муниципальной услуги,

2) наличие вступившего в законную силу решения суда по жалобе о том же предмете и по тем же основаниям;

3) подача жалобы лицом, полномочия которого не подтверждены в порядке, установленном законодательством Российской Федерации.

6.9. Не позднее дня, следующего за днем принятия решения, заявителю в письменной форме и по желанию заявителя в электронной форме направляется мотивированный ответ о результатах рассмотрения жалобы.

6.10. В случае признания жалобы подлежащей удовлетворению в ответе заявителю, дается информация о действиях, осуществляемых уполномоченным органом, МФЦ, либо организацией, предусмотренных частью 1.1 статьи 16 Федерального закона № 210-ФЗ, в целях незамедлительного устранения выявленных нарушений при оказании муниципальной услуги, а также приносятся извинения за доставленные неудобства и указывается информация о дальнейших действиях, которые необходимо совершить заявителю в целях получения муниципальной услуги.

6.11. В случае признания жалобы не подлежащей удовлетворению в ответе заявителю даются аргументированные разъяснения о причинах принятого решения, а также информация о порядке обжалования принятого решения.

6.12. В случае установления в ходе или по результатам рассмотрения жалобы признаков состава административного правонарушения или преступления должностное лицо администрации Линевского городского поселения__ работник наделенные полномочиями по рассмотрению жалоб в соответствии с пунктом 5.2 настоящего административного регламента, незамедлительно направляют имеющиеся материалы в органы прокуратуры.

6.13. Заявители вправе обжаловать решения, принятые при предоставлении муниципальной услуги, действия (бездействие) должностных лиц, муниципальных служащих администрации Линевского городского поселения, должностных лиц МФЦ, работников организаций, предусмотренных частью 1.1 статьи 16 Федерального закона № 210-ФЗ, в судебном порядке в соответствии с законодательством Российской Федерации.

6.14. Положения настоящего раздела, устанавливающие порядок рассмотрения

жалоб на нарушения прав граждан и организаций при предоставлении муниципальной услуги, не распространяются на отношения, регулируемые Федеральным законом от 02.05.2006 № 59-ФЗ «О порядке рассмотрения обращений граждан Российской Федерации».

3. Настоящее постановление вступает в силу со дня его официального обнародования.

Глава Линевского
городского поселения

Г.В.Лоскутов